

MINÉRAUX

www.gdquartz.com
COLLECTION
Guy et Sylvie Ouellet
Téléphone : (418) 458-1122 email : gdquartz@hotmail.com

RESTO-BAR
AIMG
OUVERT 7 JOURS
DÉJEUNER - DÎNER - SOUPER
MENU DU JOUR 7 JOURS SUR 7
525 1^{re} AVENUE, ASBESTOS (QUÉBEC) J1T 4R1 TÉL. : (819) 879-0001

RAPPORT D'IMPÔT
Services personnalisés
16 ans d'expérience

NORMAND GÉLINAS
(819) 879-7450

Un aurevoir

Depuis le dernier journal quelques trouvailles ont fait le bonheur de plusieurs mais malheureusement le temps nous rattrape et nous avons le regret de vous annoncer le décès de 3 de nos membres et confrères du Club soit Michel Savard, André Lafontaine et René St-Cyr, qui ont creusé un trou sur nos coeurs. C'est au nom de tous les directeurs et membres que nous souhaitons nos plus sincères condoléances aux familles et amis des défunts

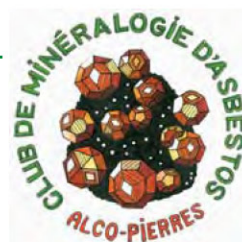
Note : E-mail

Prenez 5 minutes de votre temps pour me faire parvenir votre dernière adresse courriel afin d'avoir accès à des informations que vous ne pourrez recevoir si je ne possède pas votre email.

Alors c'est à vous de vous assurer que nous avons votre dernière adresse à jour.

Merci.
Guy Ouellet à : gdquartz@hotmail.com

P.S. N'oubliez pas de me fournir vos noms avec le email.



FORMULAIRE D'INSCRIPTION

CLUB DE MINÉRALOGIE D'ASBESTOS
À l'attention de : Normand Gélinas 543, rue Saint-Jacques, Asbestos (Québec), J1T 3Z5

INDIVIDUEL (30 \$) COUPLE (35 \$)

NOM :

NOM :

PRÉNOM :

PRÉNOM :

ADRESSE :

Ville :

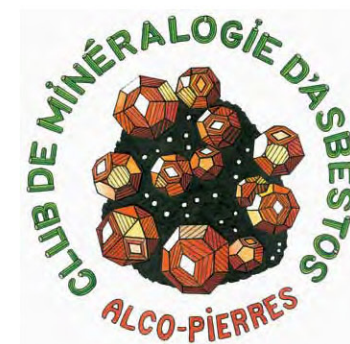
Code postal :

Téléphone :

Cellulaire :

Fax :

Courriel :



LA BONNE MINE

Asbestos, Octobre 2011

57^{ième} Édition

Mot du président

Mes salutations à vous tous.

Dans le cadre de notre 17^e année, nos excursions à la Mine Jeffrey sont maintenant terminées et je crois qu'encore cette année la majorité de nos membres ont pu faire de belles trouvailles.

Sachant que les pourparlers vont bon train avec la direction de la mine et les nouveaux investisseurs étrangers, je crois personnellement que de nouvelles sorties seraient prévisibles pour l'an prochain.

L'assemblée des Présidents qui se tenait au Saguenay lors de l'interclub en septembre dernier nous aura permis d'identifier certaines difficultés d'accès dans nos mines et carrières du Québec.

Tous les Clubs de Minéralogie du Québec sont confrontés à ce problème puisque les propriétaires de mines ou carrières refusent de plus en plus le libre accès à leurs sites aux minéralogistes et collectionneurs. Que ce soit P.C.M., Saint-Hilaire, Sintra, Black Lake, ils sont tous du même avis "**Personnes autorisées seulement**".

Ainsi donc, une attention particulière serait de mise lors de nos visites. Une permission d'accès devrait **toujours** être demandée avant de vous présenter sur place. Soyons réglementaires et respectueux des sites et des gens, il en va de la survie de plusieurs Clubs.

Denis Allie
Président
Club de Minéralogie d'Asbestos

Bienvenue

Voici la liste des nouveaux membres pour 2011 :

Mario Bouchard, Boris F. Guerra, Nadia Martin, Fernando G. Guerra, Elaine St-Jacques, François Ostiguy, Connie Hansen, Raymond Papineau, Diane Coache, Philippe Scotto d'Aniello, André Larocque, Sébastien Larocque, Catherine Ladouceur, François Lemieux-Coté, Sylvie Belhumeur, Vincent Bourassa, Line Belhumeur-Lainesse, Pierre Gonin, Robert Senneville, Josée Monast, Gaétan D'Arcy, Rosalie Lemay, Allan Baker, Johnny Roy, Jacques Langlois, Claudia Borduas, Eric Brasseur, Manon Caouette, Benoit Lessard, et Lucie Beaulieu.

Pour les anciens membres, n'hésitez pas à partager votre expérience avec eux; tout le monde en sortira gagnant.

Nouveau minéral

On a découvert la **NISNITE**, de formule idéale Ni_3Sn , au cours d'un ré-examen de cristaux de heazlewoodite dans des échantillons de rodingite provenant de la mine Jeffrey, à Asbestos, Québec. Elle se présente en cristaux carrés ou rectangulaires striés, métalliques, de couleur bronze, atteignant 100 μm en longueur. Lui sont étroitement associés chromite, diopside, grossulaire, heazlewoodite et shandite. C'est le 100^e minéral découvert à la mine Jeffrey. Merci à M. László Horváth pour sa participation à cette nouvelle découverte.

Échange Interclub au Saguenay

Nous avons été reçu au Saguenay vraiment avec chaleur et tout était très bien organisé par les membres du Club hôte. Il y a eu la réception au musée de l'université, visite et explication des noms et la provenance de leurs pierres, suivi du programme pour les 2 jours suivants, soit les 10 et le 11 septembre.

Visite de la carrière 500 à St-Honoré le 10 septembre pour trouver calcite, quartz, fossiles, fluorite etc... Nous étions environ 12 membres de notre club qui ont apprécié se retrouver à la carrière pour partager avec les membres des autres clubs, nos recherches et montrer nos trouvailles, tout ça sous une très belle température.

Le soir nous avons tous soupé ensemble, nous étions environ un centaine de personnes. Suite au souper il y a eu un tirage de plusieurs prix, suivi d'un encan silencieux.

Normand D. a fait un don d'un grenat grossulaire au nom du Club et Denis A. a fait don de quelques grenats verts au nom du Club de Minéralogie d'Asbestos.

Visite à la mine Niobec le 11 septembre à St-Honoré, rassemblement dans la cour de la mine le matin. Prospection sur les réserves de la mine pour tous. Mais le point magique et exceptionnel, ce fut de faire de la prospection sous terre, à une profondeur de 700 pieds pour ceux et celles qui en ont fait la demande. Au moins 75 personnes ont descendu dans la mine.

Un bon dîner a été servi pour les affamés et tout ceux qui sont descendu dans la mine ont trouvé de la barythine, baryte et quelques autres minéraux dont la calcopérite etc...
Merci à nos membres qui ont pu se déplacer pour représenter le club et aux organisateurs du Club du Saguenay.



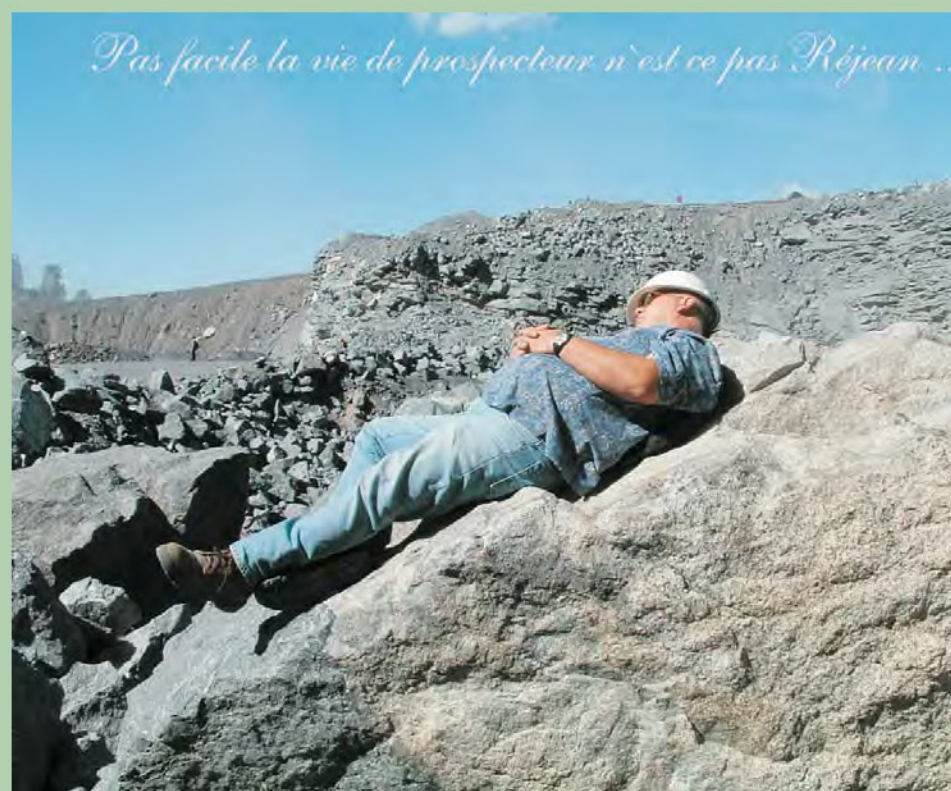
Avis aux membres

Le local de votre club sera ouvert dès le 1er novembre à compter de 19 heures. Alors venez discuter et travailler vos pierres dans une bonne ambiance. Naturellement s'il n'y a pas personne, à 20 h. le club fermera.

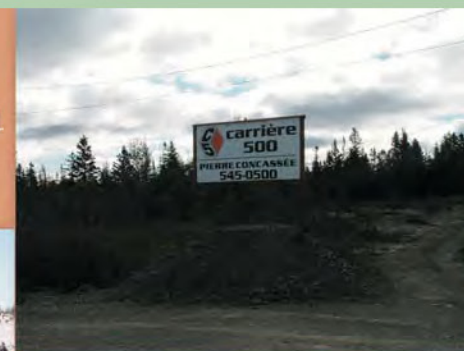
Nous sommes à un nouvel endroit avec un intérieur refait à neuf, au 65 rue St-Jean à Asbestos (coin boul. Industriel) dans la même bâtisse que la caserne des pompiers.

Si vous avez de nouvelles idées pour améliorer la qualité de votre club, on vous attend...

Directeurs responsables :
Denis Allie, Réjean Gauthier,
Normand Desharnais.



Carrière 500 à Saint-Honoré
au Saguenay le 10 sept.2011



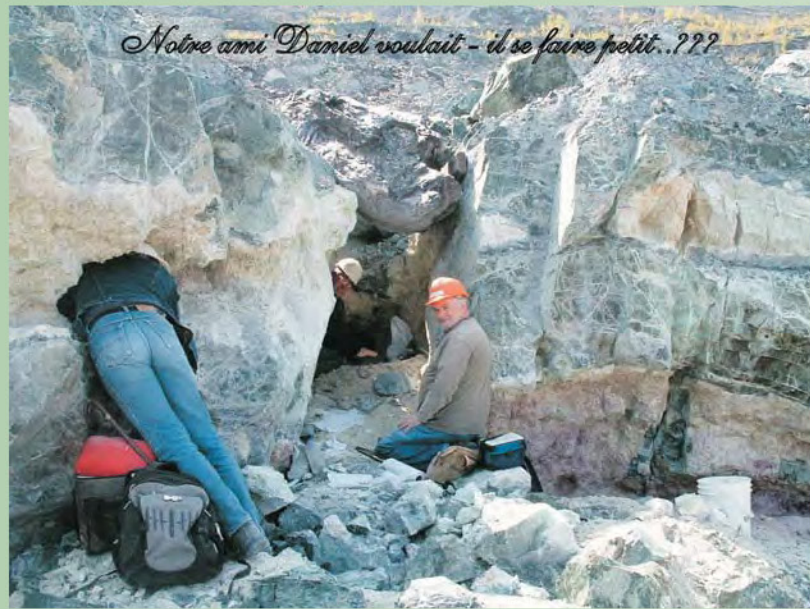
L'entrée de la carrière 500



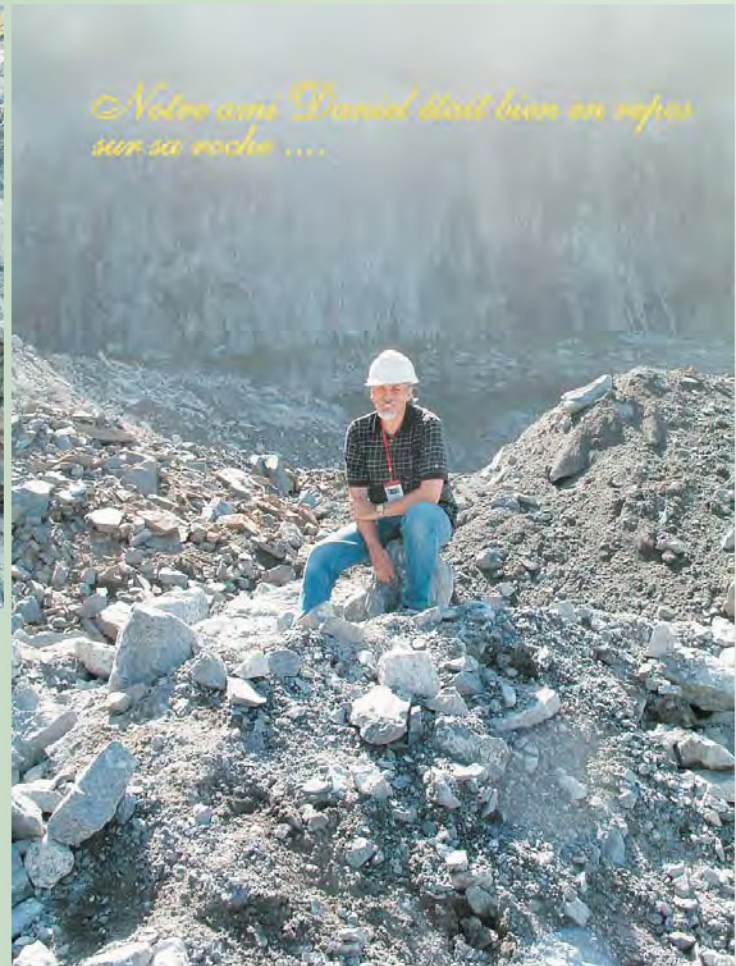
Vue de la carrière 500



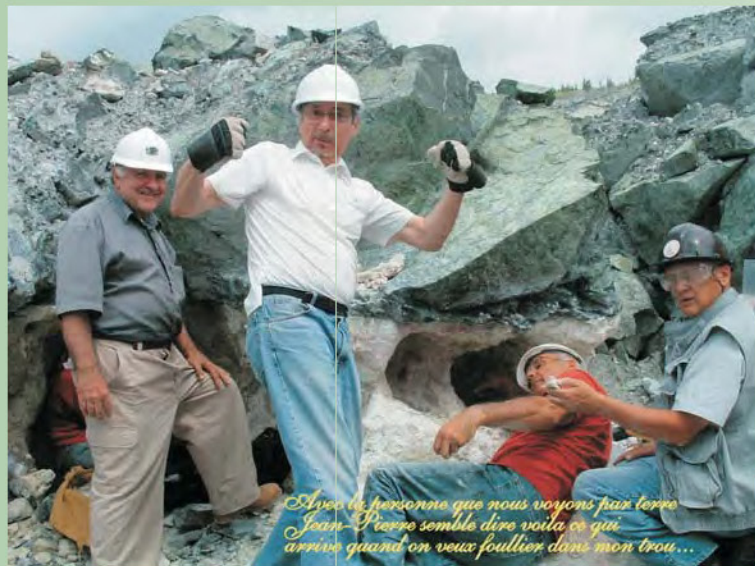
Album photos



Notre ami Daniel voulait - il se faire petit...???

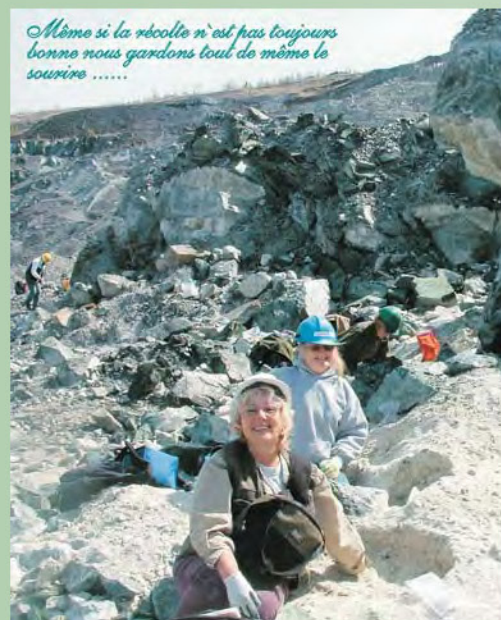


Notre ami Daniel était bien en repos sur ses roches



Avec la personne que nous voyons par terre Jean-Pierre semble dire voilà ce qui arrive quand on veut fouiller dans mon trou...

Photos et commentaires : Normand Desharnais



Même si la récolte n'est pas toujours bonne nous gardons tout de même le sourire



Notre député au Provincial M. Yvon Vallière voulait il faire de la prospection avec nous...???



Notre ami Francesco était il surveiller par un délégué de personnage...???



Lors d'un party de quille, Guy est devenu tout blanc Réjean serait - il en cause???



Notre ami Francesco était il en train de ce mettre les pieds dans les filats...???



Une belle brosse de préhnite mais il a fait chaud.



On voit bien que notre ami Michel n'a pas toujours le contrôle sur son chien ...



Après notre foire minéralogique un moment de détente... Cécile semble dire une minute à???

Activités à venir

52^e Salon annuel des gemmes et minéraux de Montréal 2010 – Montreal Gem + Mineral Club :

Quand ? Les 4, 5 et 6 novembre 2011

Où ? Place Bonaventure

800, De la Gauchetière Ouest Montréal
Métro : Bonaventure, Square Victoria

Heures d'ouverture ?

Vendredi le 4 : 12h - 21h

Samedi le 5 : 10h - 19h

Dimanche le 6 : 10h - 17h

Admission :

\$7,00 adulte

\$6,00 65 ans +

\$5,00 Étudiant

Gratuit Enfant 12 ans et moins avec adulte

Pour information : 514-878-9110

www.montrealgemmineralclub.ca

geminews@canada.com

Nous leur souhaitons, le plus grand des succès.

Nous aurons encore cette année une table pour représenter notre Club. Venez nous rendre visite afin de parler minéraux et visiter le Salon, car il y a toujours de nouveaux minéraux chez certains exposants que nous pouvons nous procurer.

Bienvenue à tous.....

Nouveauté

Dorénavant nous aurons une chronique libre où vous pourrez donner vos impressions sur un sujet de votre choix. Écrivez votre texte et faites le parvenir à un directeur qui se chargera de le faire passer dans le journal. Étant le premier à briser la glace, j'ai trouvé comme titre pour celui-ci : **Moment de réflexion**

Moment de réflexion

Depuis quelques temps j'ai remarqué qu'on s'était éloigné des valeurs qu'on s'était donné lors de la création de notre club en 1994. Au début les gens nous disaient, "il y a quelques chose dans votre club qu'on ne retrouve pas autant ailleurs, une chaleur humaine, une harmonie et une fierté d'appartenance". Que s'est-il passé pour perdre cette richesse?

Bien sur sans blâmer la personne chanceuse qui un jour a trouvé cette merveilleuse découverte dont tout le monde aurait fait la même chose et qui espère un jour que ça lui arrive; ce fut à mon avis une partie des raisons du changement. Je me suis mis à faire ma petite enquête et à interroger des membres et je m'excuse auprès de tous les nouveaux membres qui ont pu se demander dans quoi ils venaient de s'embarquer. Des personnes qui sont venues à la première sortie après cette découverte m'ont dit qu'à la sortie de l'autobus elles ont voulu demander des conseils sur ce qu'ils devaient chercher, des indices etc, mais que tout le monde était parti à la course. D'uncertain côté ça fait rire un peu, je m'imagine le spectacle qu'on a donné. On vante lors des expositions la beauté de la mine, de nos richesses, de l'entraide, de la chaleur humaine alors qu'à la sortie de l'autobus ou du petit camion que la compagnie nous prête certaines personnes se bousculent; certains se bousculent déjà juste pour avoir le choix d'être dans la boîte du camion. Si ce n'était que ça. Regardez autour de vous les gens, en général ne supportent pas que quelqu'un soit près d'eux, une chance que ce n'est pas tout le monde. Un de mes amis m'as dit, j'ai l'impression de marcher toujours sur des œufs. Est-ce que l'appât du gain nous a enlevé pour toujours nos valeurs, changé nos buts ?

Les raisons pourquoi nous faisons partie du club sont nombreuses, certains par passion, d'autres ce sont des vendeurs, ou encore des personnes viennent pour les propriétés des pierres sans compter tous les autres qui aiment la nature et qui s'émerveillent devant la beauté de notre site. J'espère sincèrement en tant que directeur donner l'exemple à l'avenir et de vous avoir fait partager ce moment de réflexion. Bonne saison à tous.

Réjean G

Nouvelles mesures

Lors de la sortie du dimanche 11 Septembre, il manquait six personnes. La même chose s'est reproduite plusieurs fois cette année. Saviez-vous que sur le \$ 20.00 que vous donnez lors de votre inscription la moitié du montant est remis au propriétaire de la mine? De plus il nous faut mettre de l'essence, faire les réparations de l'autobus, payer les assurances etc. Le 11 septembre seulement nous avons eu un manque à gagner de \$ 120.00 que le Club doit absorber. Le conseil d'administration considère maintenant que tout le monde est averti; Dorénavant : lorsque quelqu'un sera absent, il ne sera pas appelé pour une prochaine sortie tant qu'il n'aura pas remboursé son \$ 20.00. De plus par respect pour les autres membres du club qui auraient aimé être appelés et se prévaloir d'une sortie additionnelle nous sommes dans l'obligation de prendre ces mesures.

Le conseil d'administration.

Carte de membre

Le prix pour 2012 demeurera le même soit 30 \$ individuel ou 35 \$ pour un couple résidant à la même adresse civique. Nous vous rappelons que les jeunes de moins de 18 ans ne peuvent avoir accès à la mine Jeffrey et que les enfants de 18 ans et plus sont considérés comme des adultes et doivent prendre leur propre carte de membre.

Conseil d'administration

Président et responsable du local :

Denis Allie
Téléphone : (819) 879-5385

Vice-président et responsable des sorties à la mine Jeffrey:

Guy Ouellet
Téléphone : (418) 458-1122
Courriel : gdquartz@hotmail.com

Secrétaire-trésorier :

Normand Gélinas
Téléphone : (819) 879-7450
Courriel : gelinas_normand@cgocable.ca

Responsable de la collection :

Réjean Gauthier
Téléphone : (819) 879-2997
Courriel : hvg11@hotmail.com

Comité du journal :

Guy Ouellet, Daniel Cloutier

Party de quilles

Nous tiendrons notre party des Fêtes cette année le 12 novembre au Quille-O-Rama d'Asbestos 569, 1^{ère} avenue, (819-879-7744) à compter de 13 heures. Il y aura encore cette année un encan silencieux pour amasser des fonds pour le club. Toutes les personnes qui peuvent donner une pièce pour le bienfait du club sont invitées à le faire. Sachez que votre générosité est appréciée.

Nous vous attendons en grand nombre.

Pour tout renseignement supplémentaire, contactez Denis Allie au 819-879-5385.

Renouvellement

Comme chaque année le renouvellement des cartes de membre débutera lors du Party de quilles. **Seules les personnes présentes sur place** pourront faire partie de la pré-sélection qui déterminera le classement des membres pour les premières sorties de 2012. Toutes autres inscriptions reçues avant ou après le Party de quilles mais dont le membre ne sera pas présent lors du Party iront à la suite de la pré-sélection. Donc si vous voulez faire partie des premières sorties venez nous rencontrer le 12 novembre prochain.



La Direction

Directeurs :

Michel Desfossés
Téléphone : (819) 879-6724
Courriel : michel.desfosses@cgocable.ca

Normand Desharnais
Téléphone : (819) 839-2353
Courriel : calie@cgocable.ca

Jacques Lalancette
Téléphone : (819) 879-5665

Daniel Cloutier (Région MTL)
Téléphone : (514) 849-7281
(819) 839-3647

Courriel : daniel.cloutier@envill.com